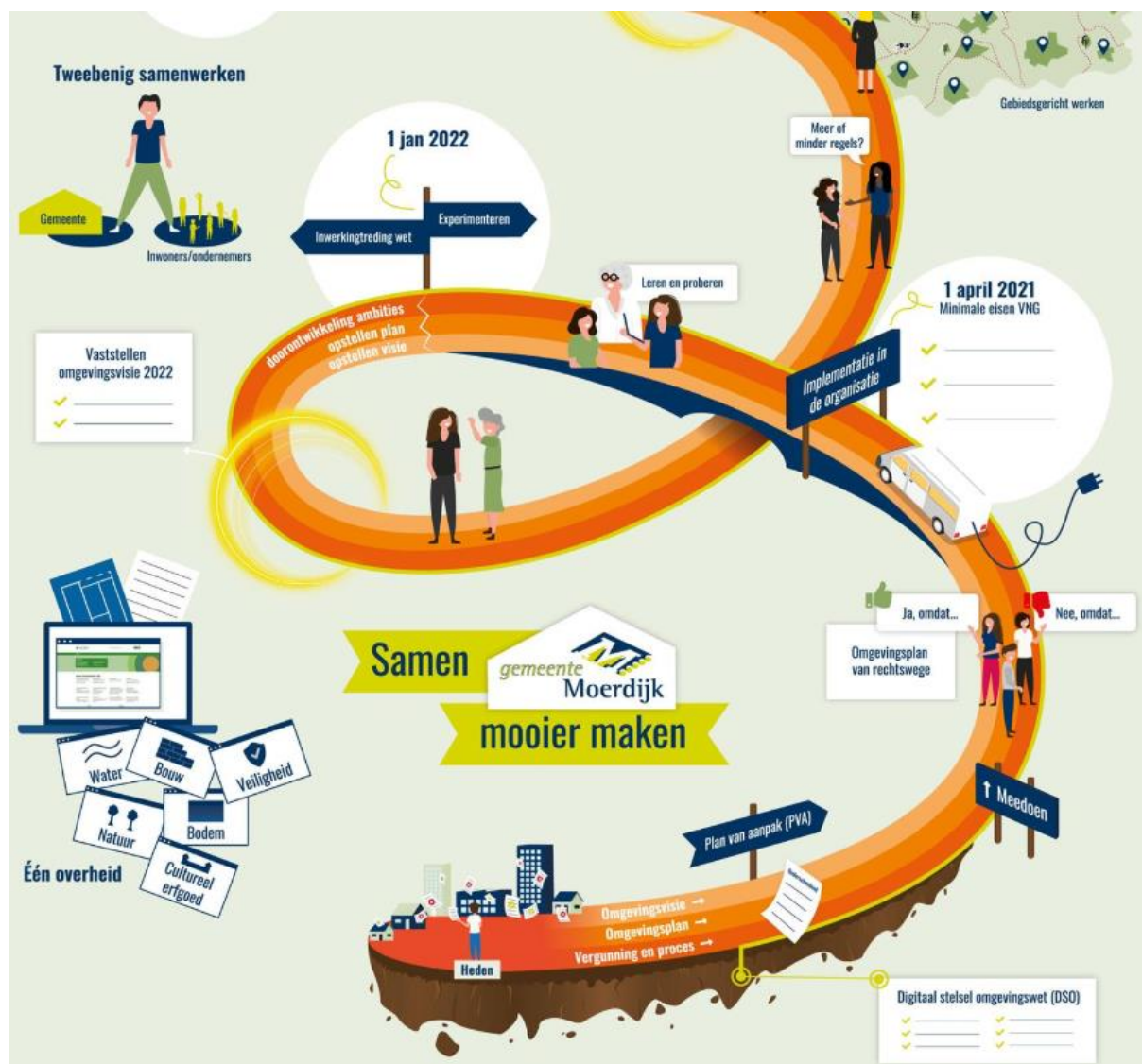


Startdocument

198. Omgevingsvisie Moerdijk

d.d. 17 juni 2021



Inhoudsopgave

1.	<i>Aanleiding</i>	3
2.	<i>Doel</i>	5
3.	<i>Resultaten</i>	6
3.	<i>Tijd / Informatie</i>	12
4.	<i>Organisatie</i>	13
5.	<i>Financiële consequenties</i>	14
6.	<i>Participatie</i>	15
7.	<i>Risico's</i>	17
	<i>Bijlage 1 Nadere informatie Omgevingswet</i>	18
	<i>Bijlage 2 Memo resultaten formuleren kaders Omgevingsvisie</i>	19
	<i>Bijlage 3 Overzicht beleid gemeente Moerdijk</i>	20
	<i>Bijlage 4 Overzicht stakeholders</i>	21

1. Aanleiding

Gemeente Moerdijk werkt vanaf 2017 aan de invoering van de Omgevingswet. De Omgevingswet heeft als doel om alle regelgeving eenvoudiger en overzichtelijker te maken. De Omgevingswet bundelt alle wetten en regels over onder meer bouwen, verkeer, wonen, erfgoed, milieu, natuur en water in één wet. De bedoeling is dat bedrijven, bewoners en overheden makkelijker zaken kunnen doen op het gebied van ruimtelijke ordening. Er komt meer ruimte voor initiatief en procedures worden korter. Alle digitale informatie is straks op één plek te vinden. De Omgevingswet richt zich ook meer op duurzaamheid en gezondheid, meer maatwerk en het beter betrekken van de samenleving bij ruimtelijke plannen.

De wet heeft daarmee ook een consequentie voor “de manier van werken” van de (lokale) overheid. In Moerdijk geven we daar vorm aan en bereiden we ons voor op de deze nieuwe werkwijzen.

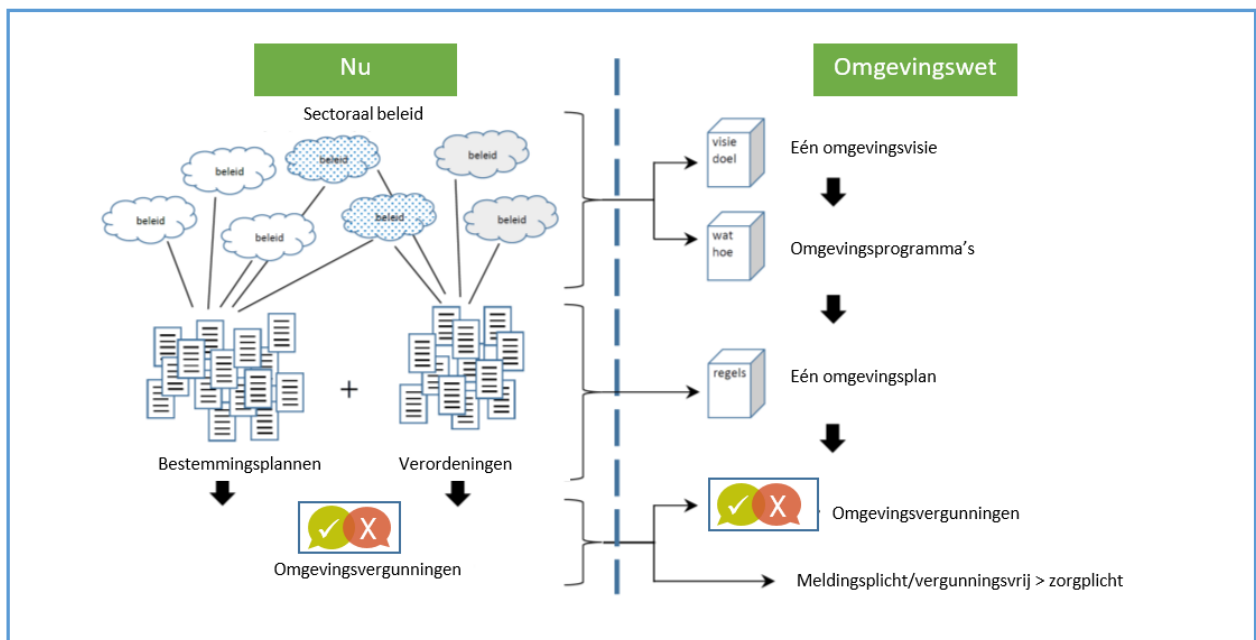
Vanuit de verbeterdoelen van de wet is de focus van de veranderopgave voor heel Nederland, maar zeer nadrukkelijk dus ook voor gemeenten:

1. De fysieke leefomgeving samenhangend benaderen;
2. De bestuurlijke afwegingsruimte voor de fysieke leefomgeving vergroten;
3. De inzichtelijkheid, de voorspelbaarheid en het gebruiksgemak van het omgevingsrecht vergroten;
4. De besluitvorming over projecten in de fysieke leefomgeving versnellen en verbeteren.

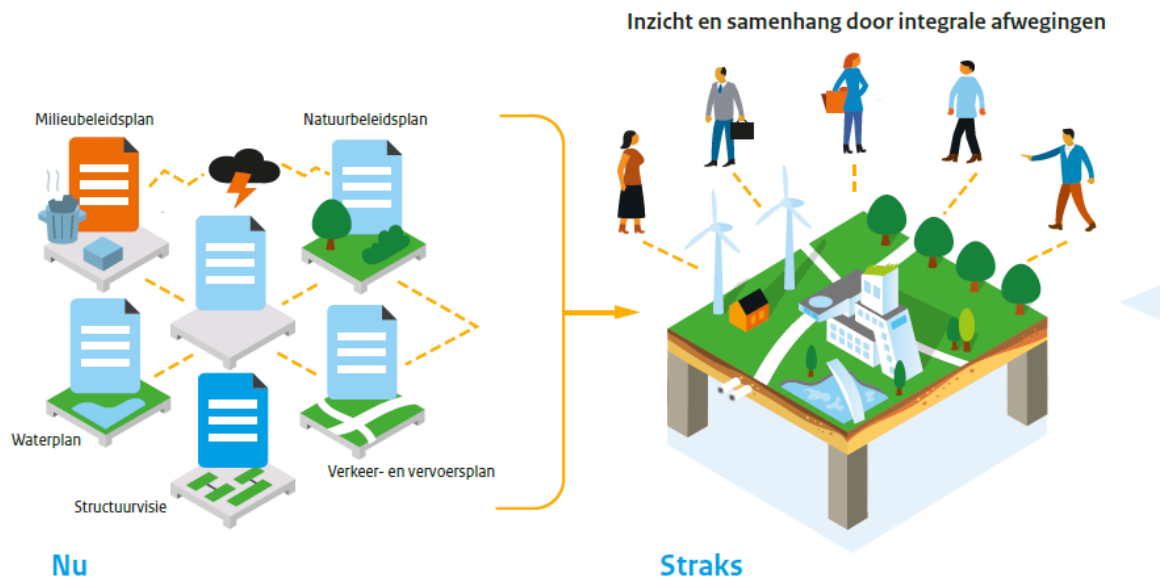
De implementatie van de Omgevingswet wordt programmatisch vorm gegeven en kent binnen gemeente Moerdijk vier sporen:

1. Kerninstrumenten Omgevingsvisie en Omgevingsplan
2. Vergunningverlening en werkprocessen
3. Digitaal Stelsel Omgevingswet (DSO)
4. Anders werken

Kerninstrument Omgevingsvisie



Op dit moment is de wet- en regelgeving voor de fysieke leefomgeving versnipperd en verspreid over veel verschillende sectorale beleidsplannen. Het overzicht ontbreekt daardoor en soms botsen de plannen. Een integrale Omgevingsvisie zorgt voor samenhang.



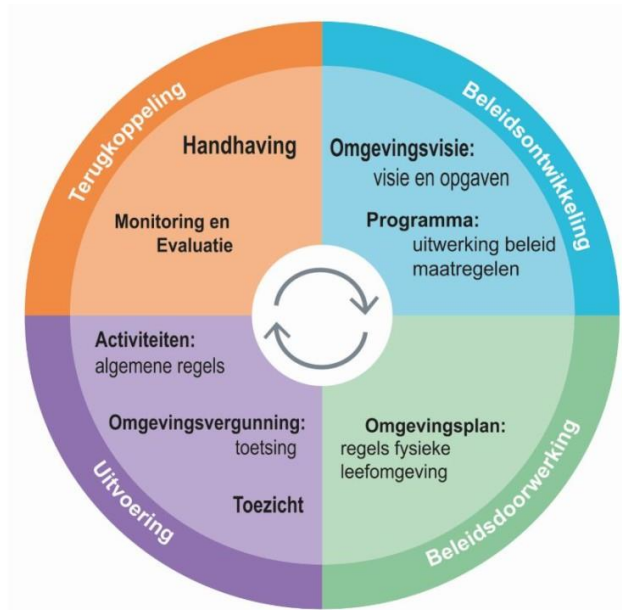
Gemeenten, provincies en Rijk worden ieder verplicht om **één grondgebied dekkende, integrale Omgevingsvisie** vast te stellen, waarin de strategische **lange termijn doelstellingen voor het beheer, onderhoud en ontwikkeling van de (fysieke) leefomgeving** zijn vastgelegd. Het gaat dus om het toekomstbeeld van de leefomgeving. Bij het formuleren daarvan is participatie van de samenleving een wettelijke randvoorwaarde. In de Omgevingsvisie krijgen de waarden, thema's, ambities en doelstellingen van de samenleving voor de fysieke leefomgeving volop de ruimte als basis voor de concrete realisatie.

'Fysieke leefomgeving' is breed en omvat onder meer de beleidsterreinen cultureel erfgoed, energie, infrastructuur, landbouw, landschap, ruimtelijke ordening, natuur en water. Het gaat om inrichting en beheer, maar ook om gebruik en de invloed die de fysieke leefomgeving heeft op de mens. Ook onderwerpen als veiligheid en gezondheid krijgen een plek.

'Integraal' betekent dat we deze aspecten in samenhang bekijken bij het ontwikkelen en uitvoeren van beleid. De uitkomst is meer dan de som van de onderdelen. In de leefomgeving van de Omgevingswet worden in feite sociaal en fysiek met elkaar verbonden.

De omgevingsvisie vormt het beleidsmatige kader voor het omgevingsplan en eventueel op te stellen programma's. Ook biedt de visie de samenhangende beleidsmatige basis voor inzet van juridische, financiële of andere instrumenten (bijv. voor convenanten, subsidiëring, handhaving) en vormt de visie het beleidskader voor nieuwe initiatieven.

Een programma is uitvoeringsgericht en bevat maatregelen voor één aspect van de leefomgeving of voor een specifiek gebied. Met een programma kun je een doel uit de Omgevingsvisie nader invullen. Een aantal programma's zijn verplicht vanuit Europese regelgeving, de Omgevingswet of bij (dreigende) overschrijding van omgevingswaarden. Daarnaast kunnen vrijwillige programma's worden ingezet, bijvoorbeeld als je voor een bepaalde omgevingswaarde een faciliterende of stimulerende rol wil innemen (bijv. t.a.v. Energietransitie). Voor Moerdijk gelden geen verplichte programma's.



Onderscheidende implementatiestrategie

Door de stuurgroep, het college en de gemeenteraad is gekozen voor de ambitie 'onderscheidend'. De onderscheidende strategie houdt in dat de implementatie een gebieds- en opgavegerichte oriëntatie kent. De Omgevingswet zal gebruikt worden om op (te prioriteren en te onderscheiden) onderdelen het verschil te maken. Dit betekent dereguleren waar het werkt en hiervoor experimenteren en ontdekken.

Deze strategie past bij de ambities van onze gemeente om samen op te trekken met 'buiten' en uit te gaan van de bestaande situatie en deze bewust en weloverwogen te optimaliseren. De proefondervindelijke, experimenterende werkwijze van deze strategie en het gebiedsgericht werken, passen goed bij de leervoorkeuren en het DNA van de organisatie. We gebruiken daarbij de informatie die eerder al is opgehaald bij bewoners en brengen de opgaven die leven bij bewoners en externe partners in beeld.

De keuze voor de onderscheidende strategie betekent voor het kerninstrument Omgevingsvisie dat wordt uitgegaan van de bestaande situatie en dat wordt behouden wat goed is, om van daaruit te kijken wat beter en/of anders kan. Dit passend bij de identiteit en de opgave van onze gemeente. De Omgevingsvisie zal in een hoge mate van participatie tot stand komen, waarmee de externe focus zal doorwerken.

2. Doel

In het implementatieplan Omgevingswet 2019 is voor het spoor Omgevingsvisie het volgende doel gesteld:

Gemeente Moerdijk beschikt in 2022 over een participatief opgestelde en gebiedsgerichte Omgevingsvisie, die ruimte biedt aan initiatieven en maatwerk. Het is hiermee een goede strategische basis voor het Omgevingsplan.

Dit Startdocument vormt het vertrekpunt voor de omgevingsvisie van Moerdijk. Met het Startdocument bepaalt de raad in grove lijnen het proces en de kaders om te komen tot de Omgevingsvisie.

Nevendoel:

Het interne proces voor het opstellen van de Omgevingsvisie heeft bijgedragen aan de verdere ontwikkeling van de organisatie op het gebied van integraal werken en verbinden.

3. Resultaten

Naast het gestelde doel zijn in het implementatieplan Omgevingswet 2019 per spoor en kerninstrument resultaten vastgesteld met de belangrijkste mijlpalen. De beoogde resultaten uit het implementatieplan met betrekking tot de Omgevingsvisie zijn in dit Startdocument opgenomen en geactualiseerd.

Het uiteindelijke resultaat:

Er is in 2022 een (digitaal beschikbare) gebiedsdekkende Omgevingsvisie, die ter vaststelling kan worden voorgelegd aan de Raad.

Nevenresultaten:

- *In de Omgevingsvisie zijn op basis van een integrale afweging en werkwijze heldere keuzes gemaakt.*
- *Het integraal werken en verbinden heeft ook buiten het Omgevingsvisieproces verder vorm gekregen in handelen en werkwijzen binnen de gemeentelijke organisatie.*

De Omgevingswet heeft op een aantal onderdelen al uitgangspunten voorgeschreven, waaraan in ieder geval moet worden voldaan. Om het uiteindelijk beoogde resultaat te kunnen bereiken stellen we zelf ook nog nadere voorwaarden aan het proces om te komen tot de Omgevingsvisie en aan de inhoud en de vorm van de Omgevingsvisie.

Het Startdocument vormt in die zin het tussenresultaat en biedt heldere kaders voor de op te stellen Omgevingsvisie.

Vaste uitgangspunten

De volgende uitgangspunten worden, uitgaande van de verplichtingen vanuit de Omgevingswet en gewenste resultaten zoals in het Implementatieplan opgenomen, als vast gegeven beschouwd:

1. In de Omgevingsvisie staat een beschrijving van de hoofdlijnen van de kwaliteit van de fysieke leefomgeving (Omgevingswet).
2. In de Omgevingsvisie staan de hoofdlijnen van de voorgenomen ontwikkeling, het gebruik, het beheer, de bescherming en het behoud van het grondgebied (Omgevingswet).
3. In de Omgevingsvisie staan de hoofdzaken van het voor de fysieke leefomgeving te voeren integrale beleid (Omgevingswet).
4. In de Omgevingsvisie wordt rekening gehouden met het voorzorgbeginsel, het beginsel van preventief handelen, het beginsel dat milieuaantastingen bij voorrang aan de bron worden bestreden en het beginsel van de vervuiler betaalt (Omgevingswet).
5. Alle aspecten uit de fysieke leefomgeving worden in samenhang bekeken en gewogen (Omgevingswet). Dit kan ertoe leiden dat er prioriteiten worden gesteld, al dan niet gebiedsgericht.
6. In de Omgevingsvisie moet worden aangegeven hoe participatie heeft plaatsgevonden (Omgevingswet).
7. De raad stelt de Omgevingsvisie vast. De omgevingsvisie is sturend voor het Omgevingsplan en plannen van initiatiefnemers.
8. De Omgevingsvisie moet in verband met publicatie via de DSO-Landelijke voorziening worden opgesteld volgens de zogenaamde Standaard voor officiële publicaties (STOP) en de bijbehorende toepassingsprofielen (TPOD), conform de meest actueel beschikbare versie.
9. Gezien de gekozen onderscheidende strategie wordt uitgegaan van de bestaande situatie en wordt behouden wat goed is, om van daaruit te kijken waar het beleid conflicteert en/of beleid ontbreekt en nieuwe integrale afwegingen nodig zijn (Implementatieplan Omgevingswet 2019).
10. De Omgevingsvisie is in de basis gebiedsgericht. Daarbinnen is aandacht voor thema's en opgaven (Implementatieplan Omgevingswet 2019).

Kaders

Aan de hand van analyse van het bestaand beleid, interactieve sessies met vakadviseurs en sessies met het college en de klankbordgroep van de raad wordt richting gegeven aan de op te stellen Omgevingsvisie en zijn hiertoe de volgende kaders geformuleerd.

1. De Omgevingsvisie is een richtinggevend ambitiesdocument bestaande uit een strategisch deel met ambities op hoofdlijnen en een uitvoeringsgericht deel. Het uitvoeringsgericht deel vormt een uitwerking op specifieke onderdelen en gebieden en geeft weer hoe het gemeentebestuur uitvoering gaat geven aan de gestelde doelen gericht op behoud, bescherming en/of ontwikkeling van specifieke gebieden en waarden.
2. Het strategisch deel van de Omgevingsvisie geldt voor de lange termijn. Het uitvoeringsgericht deel wordt cyclisch bijgesteld (minimaal eens in de 4 jaar).
3. De Omgevingsvisie wordt een integrale visie door het verbinden van de diverse opgaven op de verschillende deelgebieden van de gemeente. De insteek is dus zowel gebiedsgericht als thematisch. Belangrijke thema's zijn klimaat, energie, gezondheid, veiligheid en bereikbaarheid. In de Omgevingsvisie wordt de visie op de verschillende kernen, het daarbij behorende voorzieningenniveau en de tweezijdige oriëntatie (dynamischere oostzijde en rustigere, landelijke westzijde) opnieuw belicht. De juiste balans tussen people, planet en profit staat hierin voorop.
4. Veel (sectoraal) beleid is nog actueel en via participatie tot stand gekomen. De samenhang en spanning tussen de beleidsvelden wordt onderzocht en waar nodig worden keuzes gemaakt.
5. De raakvlakken tussen de Omgevingsvisie en landelijke (o.a. Nationale Omgevingsvisie), provinciale (Provinciale Omgevingsvisie) en regionale ontwikkelingen en agenda's (o.a. Regionale Investeringsagenda, Nationaal Park NL Delta, Strategische Agenda RWB, Omgevingsvisies buurgemeenten) worden in beeld gebracht en er vindt afstemming plaats over de regionale agenda's.
6. De Omgevingsvisie is beeldend (met duidelijke kaarten), beknopt en in begrijpelijke taal opgesteld.
7. De Omgevingsvisie is raadpleegbaar via een overzichtelijke, interactieve digitale omgeving.
8. Bewoners, ondernemers, belangenpartijen en ketenpartners worden betrokken in het proces om te komen tot de Omgevingsvisie. De wijze van betrokkenheid is per doelgroep afhankelijk van de fase in het proces en de te bespreken opgave of het thema. Participatie in de Omgevingsvisie wordt gecombineerd met de interactie die al loopt voor bestaande opgaven en processen.
9. Gezondheid en veiligheid zijn belangrijke aspecten van het integraal omgevingsbeleid en gaan in de Omgevingsvisie dan ook verder dan het voldoen aan de milieubeginselen (voorzorg, preventief handelen, bronbestrijding en vervuiler betaalt). Naast bescherming van de gezondheid, bevorderen we een gezonde leefstijl en streven we naar een gezonde en veilige leefomgeving.
10. De totstandkoming van de omgevingsvisie is een samenwerking tussen college en gemeenteraad. De gemeenteraad bepaalt de kaders voor de fysieke leefomgeving als basis voor de uitvoering. Het college is verantwoordelijk voor de uitvoering binnen die kaders en neemt het voortouw in het proces en bereidt de kaders voor, waarbij de raad, via de klankbordgroep, input geeft door inhoudelijk mee te discussiëren over de richting.
11. De Omgevingsvisie en het proces om tot de Omgevingsvisie te komen, dragen binnen de organisatie en in de afstemming met de ketenpartners bij aan integraal samenwerken.
12. We gaan uit van een stapsgewijze aanpak, waarbij we gedurende het proces steeds toetsen in hoeverre we voldoen aan de hierboven gestelde kaders en eisen en de bedoelingen van de wet.

Bijzondere aandachtspunten

▪ *Gebiedsgericht werken*

Gebiedsgericht werken is de manier van denken en werken van de gemeente Moerdijk, waarbij de inwoners centraal worden gesteld en er per kern met hen wordt samengewerkt aan de hand van onder andere de gebiedsplannen en de gebiedstafels. Het uiteindelijke doel is het verbeteren van de leefbaarheid in de kernen. Alle kernen en het buitengebied hebben een eigen gebiedsplan. In een gebiedsplan worden de plaatselijke wensen, uitdagingen en verbeterpunten op een rij gezet. Samen met de gemeente, Surplus, Politie Zeeland/West-Brabant, Woonkwartier en Groenhuysen bepalen inwoners welke onderwerpen er in het plan komen en zij denken samen na over oplossingen en ideeën.

Gebiedsplannen

Gebiedsplannen gaan vooral over de uitvoering van plannen voor de korte termijn gericht op de leefbaarheid in de kernen. Een gebiedsplan is dan ook niet statisch, maar wordt steeds aangepast aan actuele ontwikkelingen en behoeften. Als tussenstap van deze actualisatie vindt momenteel inventarisatie en visualisatie plaats van 'alles wat er leeft en speelt' in drie pilotkernen (Klundert, Willemstad en Zevenbergschen Hoek). Dit omdat zowel bij inwoners als collega's de behoefte bestaat om hiervan een handzaam overzicht te hebben.

Rol gebiedstafels in proces Omgevingsvisie

De gebiedstafels worden betrokken bij velerlei onderwerpen op het gebied van leefbaarheid. Zij zijn dan ook een ervaren gesprekspartner in het participatieproces.

Communicatieplatform

Onlangs is het nieuwe, digitale communicatieplatform www.gebiedsplannen.nl gelanceerd. Deze online ontmoetingsplek is een volgende stap in ons beleid om inwoners meer informatie te geven over zaken in hun eigen woonomgeving, maar ook om inwoners de mogelijkheid te bieden om zelf zaken te laten regelen en initiatieven te ontplooiën.

▪ *Gezondheid als onderdeel van het omgevingsbeleid*

De Omgevingsvisie moet rekening houden met de milieubeginselen: voorzorg, preventief handelen, bronbestrijding en de vervuiler betaalt (artikel 3.3 Omgevingswet). Gezondheid heeft een stevige ruimtelijke component. Met de Omgevingsvisie ontstaat de kans om gezondheid en het fysieke domein nog beter aan elkaar te verbinden. Gezondheid is een belangrijk aspect van integraal omgevingsbeleid. Het gaat daarbij niet alleen over bescherming van de gezondheid, maar ook over het bevorderen van een gezonde leefstijl en het realiseren van een gezonde en veilige leefomgeving, onder andere door het nadrukkelijk en op een slimme manier rekening houden met gezondheid bij de inrichting van de leefomgeving.

Recente onderzoeken (o.a. het Gezondheidsonderzoek en de Brabantse omgevingscan) geven informatie over de gezondheid en de beleving van de inwoners van Moerdijk. Landelijk, maar ook specifiek voor Moerdijk zijn en worden er afspraken gemaakt met als doel de gezondheid van de inwoners te verbeteren (o.a. Nationaal preventieakkoord en Sportakkoord Moerdijk). Als gevolg van de Coronacrisis wordt de inzet op preventie nog steviger.

▪ *Veiligheid*

Moerdijk is als het gaat om mogelijke risico's en gevaren een bijzondere gemeente. Landelijk gezien is binnen Moerdijk de op 3 na de grootste concentratie aan risicobronnen (zowel bedrijven als transportmodaliteiten) aanwezig en hebben we bij iedere ontwikkeling, project, plan te maken met omgevingsveiligheid. Veiligheid loopt ook gezien de grote incidenten als rode draad door het fysieke domein.

Met een zeehaven en industrieterrein in de buurt is de kans op een ongeval altijd aanwezig. Maar we hebben ook een aantal transportroutes in de buurt waarover vervoer van gevaarlijke stoffen plaatsvindt. En dan is er ook nog (het gevoel van) veiligheid in en om het huis.

Omgevingsveiligheid gaat over de vraag hoe we de risico's die mensen in hun fysieke leefomgeving lopen, zoveel mogelijk kunnen beperken. Het gaat daarbij om meerdere onderdelen, zoals sociale veiligheid, externe veiligheid (opslag, productie, gebruik en vervoer van gevaarlijke stoffen), effecten van klimaatverandering, risico's bij nieuwe vormen van energie, verkeersveiligheid en bereikbaarheid.

Het aspect veiligheid vormt zodoende één van de prioritaire thema's binnen de Omgevingsvisie en vraagt bij het maken van keuzes een integrale afweging.

▪ *Bereikbaarheid*

De bereikbaarheid van de voorzieningen in onze kernen, van het Haven- en Industrieterrein en de aanpalende gemeenten blijft een nadrukkelijk aandachtspunt. Voor bedrijven is bereikbaarheid een belangrijke vestigingsvoorwaarde, onder meer voor het vinden van gekwalificeerd personeel. Voor werk- en woningzoekenden is bereikbaarheid van de werk- en woonlocatie eveneens een belangrijk aspect bij de

keuze voor een baan, hoewel dit belang lijkt af te nemen. Zeker nu het thuiswerken sterk is toegenomen. Bereikbaarheid van voorzieningen tenslotte is mede van belang om prettig en comfortabel te kunnen wonen. We werken met partners aan nieuwe vormen van openbaar vervoer naar het industrieterrein en aan een pilot voor nieuwe vormen van openbaar vervoer tussen onze dorpen en stadjes.

Bereikbaarheid gaat echter verder dan de vervoersvraagstukken en betreft ook de bereikbaarheid en toegankelijkheid van woningen, accommodaties en voorzieningen. Daarnaast is er een direct verband met veiligheid. Veilig mee kunnen blijven doen is dan ook een belangrijk thema.

- *Milieu- of omgevingseffectrapportage (m.e.r. of o.e.r.)*

De milieueffectrapportage (m.e.r.) is een wettelijk instrument om milieueffecten een plek te geven in besluitvorming. De m.e.r. kan voor concrete projecten gelden en voor plannen of visies. De m.e.r. is verplicht voor ontwikkelingen en activiteiten die een grote invloed hebben op het milieu.

Geadviseerd wordt om de mer-aanpak op een pragmatische wijze te integreren in het Omgevingsvisieproces. Bij een m.e.r. ten behoeve van een omgevingsvisie gaat het vooral om een kwalitatieve beoordeling van de effecten van de beleidskeuzes die in de omgevingsvisie worden gedaan. Daarnaast gaat een m.e.r. voor de omgevingsvisie ook verder dan alleen de 'klassieke' milieuthema's: ook de effecten voor de gezondheid, veiligheid en duurzaamheid komen aan bod. Er wordt daarom ook wel gesproken van een omgevingseffectrapportage (o.e.r.). Door het in beeld brengen van de effecten van mogelijke beleidsalternatieven en/of scenario's, draagt een m.e.r. ook bij aan het beoordelen van de uitvoerbaarheid en effectiviteit van de verschillende beleidskeuzes. Het opstellen van een omgevingsvisie houdt in dat er keuzes moeten worden gemaakt wanneer blijkt dat doelen of ambities met elkaar conflicteren. Het in beeld brengen van de mogelijke (milieu)effecten (en de onderlinge samenhang hiervan) kan ons helpen om keuzes te maken (omdat het de bestuurlijke afwegingsruimte in beeld brengt) en kan aanvullende aandachtspunten naar voren brengen. Zeker voor milieuaspecten als geur en stikstofdepositie is het belangrijk om vroegtijdig de effecten van beleidskeuzes in beeld te brengen.

Ontwikkelingen en opgaven

- *Beleid duurzaamheid en energie*

Regionale Energie Strategie West-Brabant

De Regionale Energie Strategie West-Brabant (hierna: RES) geeft mede invulling aan afspraken die gemaakt zijn in het kader van het landelijke Klimaatakkoord. Het Klimaatakkoord is opgesteld door een groot aantal partijen en heeft als doel dat we in Nederland in 2030 49% minder CO₂ uitstoten ten opzichte van 1990 en 95% in 2050. In de RES focussen we op 'duurzame elektriciteitsopwek' en 'verduurzaming gebouwde omgeving'. Met de RES 1.0 geven we aan het Rijk aan hoeveel duurzame energie wij in onze regio kunnen opwekken tot 2030, met een doorkijk naar 2050. Dit draagt bij aan de doelstelling uit het Klimaatakkoord. Dit bod wordt onderbouwd door landschappelijk, technisch en financieel onderzoek naar de beste plaatsen voor installaties. Daarnaast geeft de RES 1.0 een eerste inzicht in de regionale strategie voor de warmtetransitie van de gebouwde omgeving. Vaststelling van de RES: maart 2021.

Energieprogramma Moerdijk

In de Paraplunota Leefomgeving zijn doelstellingen opgenomen ten aanzien van energietransitie. De ontwikkelingen op het gebied van energie en duurzaamheid gaan snel. Herijking van de doelstellingen is dan ook noodzakelijk. In 2021 wordt het Energieprogramma Moerdijk verder uitgewerkt. Het bevat algemene kaders, doelstellingen en uitgangspunten en een uitwerking volgens de thema's uit het Klimaatakkoord (electriciteit, gebouwde omgeving, industrie, landbouw en landgebruik en mobiliteit). We doen dit samen met alle betrokken partijen op die verschillende thema's en geven hiermee richting aan de Moerdijkse energietransitie. Vaststelling van het Energieprogramma Moerdijk is beoogd medio 2021.

Transitievisie Warmte

Hiernaast wordt een Transitievisie Warmte opgesteld. In deze visie geven we voor de hele gebouwde omgeving globaal aan wanneer deze van het aardgas wordt afgesloten en wat mogelijke alternatieven zijn. Vaststelling van de Transitievisie Warmte is gepland voor eind 2021. Onderdeel van de Transitievisie Warmte is een uitvoeringsagenda. Daarin staat de fasering van concrete plannen per buurt, wijk of kern. Ambities en mogelijkheden in balans brengen.

▪ *Klimaat*

Klimaatonderlegger

Er is een regionale klimaatonderlegger opgesteld en tevens is de Klimaatonderlegger Moerdijk opgesteld. De Klimaatonderlegger maakt de integrale samenhang en relaties tussen bodem, water, atmosfeer, groen, grondgebruik en netwerken van het lokale klimaat inzichtelijk. Aan de regionale Klimaatonderlegger zijn karakteristieken per gebiedsprofiel (klimaateenheden) toegevoegd op basis van de gekozen klimaatthema's (eigenschappen en aandachtspunten). De Klimaatonderlegger is tot stand gekomen op basis van openbare data.

Brabantse Omgevingsvisie

In de Brabantse omgevingsvisie 'De kwaliteit van Brabant – Visie op de Brabantse leefomgeving', is klimaatadaptatie één van de vier hoofdpogaven: Brabant Klimaatproof. En ook in het bestuursakkoord 2020 - 2023, Samen, Slagvaardig en Slim: Ons Brabant', komt klimaatadaptatie als opgave in meerdere portefeuilles terug. De provincie wil een betrouwbare partner zijn bij de uitvoering van het Klimaatakkoord, onder voorwaarde van haalbaarheid, betaalbaarheid en draagvlak.

Klimaatstrategie Moerdijk

Aan de hand van de beschikbare gegevens en de gehouden klimaatdialogen (regionaal en binnen Moerdijk) wordt een strategiedocument voor Moerdijk opgesteld (vaststelling Q2 2021) met daaraan gekoppeld een uitvoeringsprogramma.

De ambities en doelen uit de Klimaatstrategie worden overgenomen in de Omgevingsvisie. Concrete maatregelen komen terug in uitvoeringsdocumenten (zoals het Handboek Openbare Ruimte, groenplan).

▪ *Veiligheid*

In het integraal veiligheidsprogramma 2016-2019 zijn kaders gesteld voor wat betreft externe veiligheid en het in balans houden van risico's. Dit is grotendeels doorvertaald in het Integraal veiligheidsplan 2019-2022 dat we samen met de Markiezaatsgemeenten hebben opgesteld. Het EV-beleid van 2016 geldt als lokaal maatwerk. In een tweetal documenten (Actieprogramma Veiligheid spoorzones en Actieplan Moerdijk Veilig 2.0 voor de Zeehaven) is dit voor het fysieke domein nader uitgewerkt. In 2021 wordt het beleid geactualiseerd. De implementatie van het omgevingsveiligheidsbeleid en strategische doelstellingen worden hierin verankerd.

De strategische uitgangspunten ten aanzien van veiligheid worden in de Omgevingsvisie meegenomen. Daarnaast vindt een gebiedsgerichte uitwerking plaats.

▪ *Woonvisie/woningbouwprogramma*

Op basis van onder andere de provinciale bevolkings- en woningbehoefteprognose, die in september 2020 is gepubliceerd en het woningbehoefteonderzoek, dat in het eerste kwartaal van 2021 wordt opgeleverd, zal de visie op wonen en het woningbouwprogramma geactualiseerd worden. De ambities en doelstellingen ten aanzien van wonen worden integraal in de Omgevingsvisie meegenomen. De uitwerking van dit onderdeel vindt plaats in het uitvoeringsgerichte deel van de Omgevingsvisie.

▪ *Positionering gemeente t.o.v. regio (RIA Breda/verstedelijkingsakkoord Breda-Tilburg/NL Delta Nationaal Park):*

We werken samen met buurgemeenten en regio's om doelstellingen te behalen. Dit gebeurt via verschillende samenwerkingsverbanden en gericht op diverse thema's. Via verschillende sporen doen zich kansen voor om de positie en kwaliteiten van gemeente

Moerdijk beter op de kaart te krijgen. Hiermee ontstaan ontwikkelkansen (in kwantiteit en kwaliteit) en mogelijkheden op cofinanciering voor investeringen. Voorbeelden hiervan zijn de Regionale Investeringsagenda (RIA) regio Breda, Verstedelijkingsakkoord Breda-Tilburg en NL Delta Nationaal Park.

De ambities uit deze regionale samenwerkingsverbanden vormen belangrijke input voor de gemeentelijke omgevingsvisie. We zoeken naar een optimale samenhang tussen de regionale en lokale visie en doen dit door met de gemeentelijke omgevingsvisie aan te sluiten bij de thema's en kansen die door de regio worden aangepakt. Dit vertalen we naar lokale opgaven, waarbij we oog hebben voor de identiteit en diversiteit van de gemeente.

- *Anders werken - voortzetten van de in gang gezette verbetering in denken en doen*
Integraal werken volgens de Omgevingswet gaat over het bijeen brengen van allerlei verschillende onderwerpen, perspectieven en belangen, om daar vervolgens in samenhang een afweging in te maken. Dat vraagt om een manier van werken waarbij een open blik en samenwerken belangrijk zijn.

In het proces om tot een goede Omgevingsvisie te komen, is integraal denken en werken noodzakelijk. Alle belangen en sectorale doelen worden integraal afgewogen en landen in één gezamenlijke visie. Een goede organisatie van het proces is hierbij een vereiste.

De Omgevingsvisie is niet alleen een op te stellen ambitiesdocument voor ontwikkeling en bescherming van de fysieke leefomgeving. Het proces en de uiteindelijke visie moeten ook breder gaan bijdragen aan het integraal samenwerken.

Dit vraagt werken in gelijkwaardigheid tussen de verschillende vakdisciplines en betrokken ketenpartners, maar ook goede afstemming met overige doelgroepen. Goede dialoog met interne en externe betrokkenen met een verschillende achtergrond en vak en betrokkenheid vanaf de start van het proces zijn noodzakelijk.

- *Nota Grondbeleid*

Actualisatie van het gemeentelijke grondbeleid is eerder uitgesteld in verband met de ontwikkelingen ten aanzien van de Omgevingswet.

Kostenverhaal in de Omgevingswet wijkt op onderdelen af van de regeling in de Wet ruimtelijke ordening (Wro). Zo is er geen exploitatieplan meer en is de term grondexploitatie gewijzigd. Voor publiekrechtelijke kostenverhaal zijn er binnen de Omgevingswet twee systemen. Naast kostenverhaal voor concrete gebiedsontwikkeling is ook kostenverhaal mogelijk voor organische gebiedsontwikkeling (zonder eindbeeld en zonder tijdvak). Met het Aanvullingsbesluit grondeigendom (maart 2020) zijn regels over grondeigendom nu ook opgenomen in de Omgevingswet.

Het gemeentelijk grondbeleid inclusief de Nota Kostenverhaal wordt in 2021 geactualiseerd. Vaststelling van dit beleid is gepland in Q1 2022. In een uitvoeringsparagraaf van de Omgevingsvisie wordt de kern van het gemeentelijk grondbeleid weergegeven.

Nieuw versus bestaand beleid

De doelen geformuleerd in het bestaande beleid (o.a. de Paraplunota's) blijven voor een groot deel overeind, ook voor de fysieke onderdelen zoals woonomgeving, mobiliteit, voorzieningen en accommodaties. Deels zijn deze doelen de afgelopen jaren via de meerjarenbeleidsbegroting aangescherpt en geactualiseerd. De omgevingsvisie biedt de mogelijkheid om doelen uit het bestaande beleid verder aan te scherpen en/of te herformuleren. Na totstandkoming van de Omgevingsvisie wordt nagegaan in hoeverre het "oude" beleid nog overeind moet blijven.

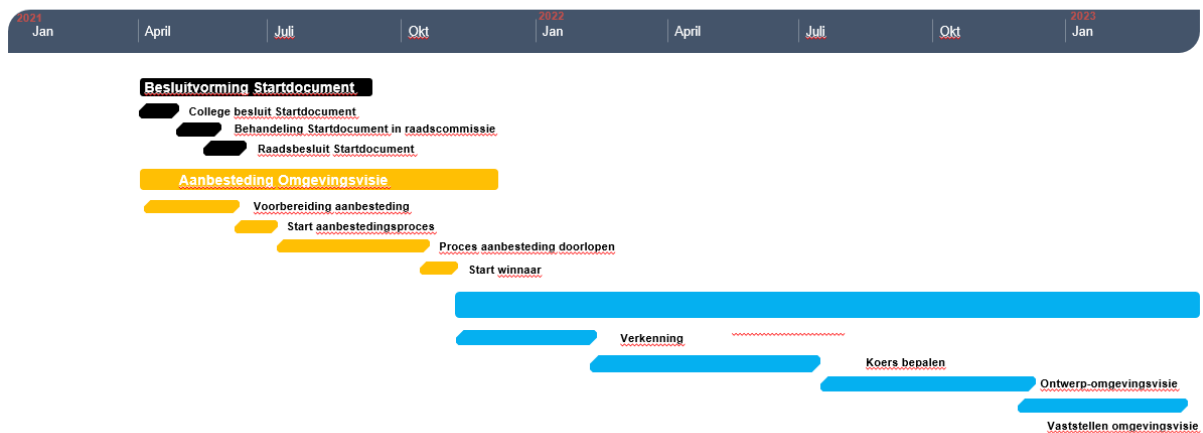
Daar waar strijdigheden in beeld komen, wordt afgewogen in hoeverre gestelde ambities en doelen behaald kunnen worden en moeten in bepaalde gevallen keuzes worden gemaakt.

3. Tijd / Informatie

De Omgevingsvisie is geen regulier project waarop de standaard planning met verschillende fasen kan worden toegepast. Bij het opstellen van de Omgevingsvisie zullen grofweg de volgende stappen worden doorlopen:

1. Voorbereiding: met als resultaat dit Startdocument inclusief bijlagen
2. Verkenning:
 - a. Analyse bestaand beleid: op gemeente-, regionaal, provinciaal en nationaal niveau;
 - b. Formuleren aanvullende gemeentelijke opgaven;
 - c. Ophalen informatie over identiteit, kernwaarden en ambities;
 - d. Analyse van kansen, tegenstrijdigheden en effecten op de ruimte: waar versterken de opgaven elkaar en welke tegenstrijdigheden komen naar voren in de uitkomsten van voorgaande stappen.
3. Koers bepalen:
 - a. Scenario's opstellen: samenbrengen van de uitkomsten uit de verkenning in verschillende scenario's;
 - b. Keuzes maken aan de hand van de scenario's om te komen tot een integraal toekomstscenario als basis voor de op te stellen ontwerp-omgevingsvisie.
4. Ontwerp-omgevingsvisie opstellen
5. Vaststellen Omgevingsvisie

Spoor Omgevingsvisie



Uitgewerkt in tijd en gekoppeld aan de verschillende besluitmomenten, is de planning als volgt.

Activiteit	Besluit	Gereed
Startdocument	Raad	Juni 2021
Aanbesteding – gunning opdracht	College	Q3 2021
Verkenning		Q4 2021
Koers bepalen		Q1/Q2 2022
Instemmen met ontwerp-omgevingsvisie en ter visie brengen	College	Q3 2022
Vaststellen Omgevingsvisie	Raad	Q1 2023

Informatie

De voorbereidende fase is gestart met het opstellen van een Plan van Aanpak. Vervolgens is een inventarisatie van het bestaande beleid gemaakt en zijn de nieuwe opgaven in beeld gebracht.

Naast het bestaande beleid is er veel informatie over de leefomgeving beschikbaar via databanken en recent uitgevoerde onderzoeken, zoals de Tweede Gezondheidsverkenning gemeente Moerdijk 2016-2019, de Brabantse omgevingsscan (brabantscan.nl), Atlas van de Regio (PBL) en de Klimaatanalyse Moerdijk (klimaatanalysemoerdijk.nl).

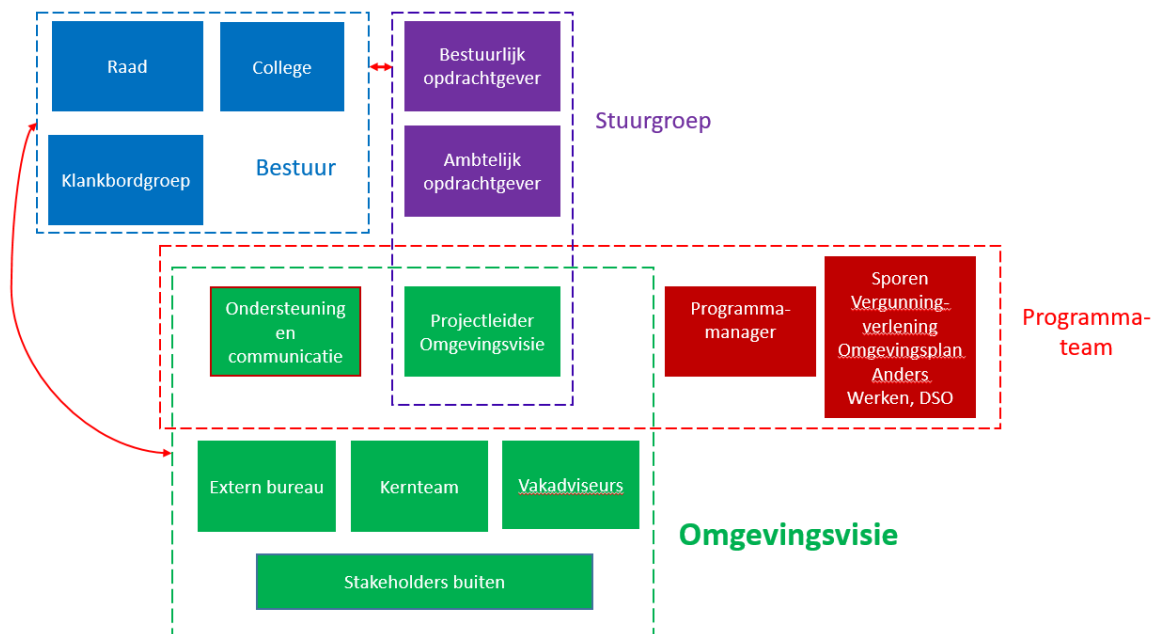
Gemeente Moerdijk beschikt over veel informatie op het terrein van onderzoek en statistiek. Hiernaast is er binnen de gemeente vanaf 2014 een inwonerspanel actief. Dit inwonerspanel is op dit moment niet representatief voor de hele gemeente. In het tweede kwartaal van 2021 wordt de vragenlijst van "Waar staat je gemeente?" weer uitgezet, waarbij een oproep wordt gedaan om het inwonerspanel te versterken. Ook worden er sinds kort online ondernemerspolls uitgezet, waarin vragen kunnen worden voorgelegd aan de lokale ondernemers.

En zoals onder het kopje Gebiedsgericht werken reeds aangegeven, is onlangs het nieuwe, digitale communicatieplatform www.gebiedsplannen.nl gelanceerd. Dit platform kan in het Omgevingsvisieproces worden ingezet om op bepaalde onderdelen meer informatie van bewoners te verkrijgen. Via dit platform kunnen we gestructureerd een groter deel van de inwoners bereiken, ook buiten de gebiedstafels. De rol van dit platform en inzet van andere platforms moet nog verder worden bepaald.

4. Organisatie

Bestuurlijk opdrachtgever:	Gemeenteraad Moerdijk
Projectbestuurders:	college van burgemeester en wethouders
Ambtelijk opdrachtgever:	J. Frijters, domeinregisseur Ondernemen en Leefomgeving
Ambtelijk opdrachtnemer:	C. Segeren, projectleider, team Ruimtelijke en Economische Ontwikkeling

De hoofdopzet van de organisatie ziet er als volgt uit:



Naast de bestaande stuurgroep voor de Implementatie Omgevingswet wordt voorgesteld een stuurgroep voor het spoor Omgevingsvisie samen te stellen bestaande uit:

- College van burgemeester en wethouders
- Domeinregisseur Ondernemen en Leefomgeving
- Programmamanager Omgevingswet
- Projectleider Omgevingsvisie
- Projectleider extern bureau

Met een afvaardiging van de fracties van de gemeenteraad is reeds een Klankbordgroep samengesteld. Deze Klankbordgroep zal nauw betrokken worden in het Omgevingsvisieproces.

Rol gemeente versus extern deskundige

De gemeente stelt de Omgevingsvisie op met ondersteuning van een extern bureau. De gemeenteraad stelt de Omgevingsvisie vast. De Omgevingsvisie is bindend voor de raad en het college van burgemeester en wethouders.

De extern deskundige is verantwoordelijk voor de opzet, inhoud en procesbegeleiding inclusief het participatieproces. De projectleider Omgevingsvisie zorgt voor het betrekken van de organisatie binnen het Omgevingsvisieproces.

Binnen de organisatie wordt een kernteam Omgevingsvisie samengesteld, bestaande uit vakadviseurs vanuit verschillende teams en beleidsvelden (ruimtelijke ordening, stedenbouw, klimaat, mobiliteit, wonen, economie, maatschappelijk, openbare ruimte/groen, communicatie). Daarnaast worden vakadviseurs betrokken om concrete thema's en opgaven nader te belichten.

Hierbij wordt veel gevraagd van de medewerkers, vaak naast de vele andere reguliere taken en werkzaamheden. Naast deskundige ondersteuning vraagt dit een goede planning.

Naast deskundigheid van de vakadviseurs wordt gebruik gemaakt van de vakkennis vanuit ketenpartners, zoals Omgevingsdienst Midden- en West-Brabant (OMWB), GGD en Veiligheidsregio Midden-en West-Brabant (VRMWB).

5. Financiële consequenties

Om een beeld te vormen van de kosten voor de uit te zetten opdracht voor het opstellen van de Omgevingsvisie is een eerste inventarisatie gedaan aan de hand van:

- overleg met regiogemeenten;
- uitgezette marktconsultatie;
- ervaringen met eerdere omvangrijke processen met betrekking tot de fysieke leefomgeving (o.a. visie Buitengebied).

Aan de hand van de opgehaalde informatie en uitgaande van de volgende hoofdopzet voor de aanpak Omgevingsvisie:

- nadere verkenning en beschrijving/uitwerking kernopgaven;
- koers bepalen;
- opstellen ontwerp-Omgevingsvisie;
- definitief maken Omgevingsvisie;

is de indicatie van de te maken kosten als volgt:

- Opstellen Omgevingsvisie inclusief participatieproces: ca. € 100.000,- tot € 130.000,-
- m.e.r.-procedure incl. advies m.e.r.-commissie: ca. € 75.000,-

Meerjarenbegroting 2021-2024

In het document "Keuzemogelijkheden naar een sluitende begroting 2021-2024" behorende bij de aanbiedingsnota beleidsbegroting 2021-2024 is het voorstel gedaan om het taakstellende budget voor de Omgevingsvisie te verlagen naar € 200.000,-.

Aan de hand van de input van de regiogemeenten, eerder uitgezette opdrachten en de uitgezette marktconsultatie wordt het benodigde bedrag nu ingeschat op max. € 200.000,- (opstellen Omgevingsvisie inclusief o.a. advies- en onderzoekskosten, m.e.r., participatie en communicatie).

6. Participatie

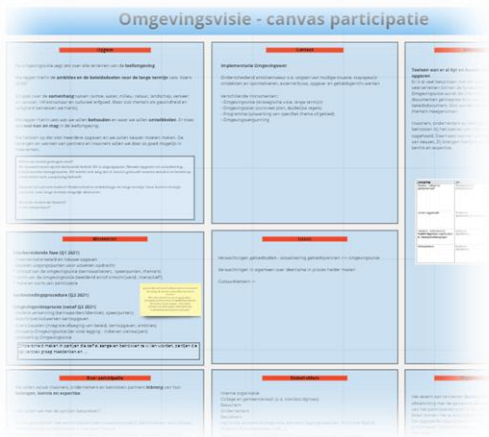
Het is vanuit de Omgevingswet verplicht om in de Omgevingsvisie aan te geven op welke wijze participatie heeft plaats gevonden. Ten aanzien van de mate en vorm van participatie zijn in de Omgevingswet verder geen voorwaarden vastgelegd. Het is aan de gemeente om hier verder invulling aan te geven.

Om te komen tot een goed participatieproces is het belangrijk om onderscheid te maken in de participatieopgave en de communicatieopgave.

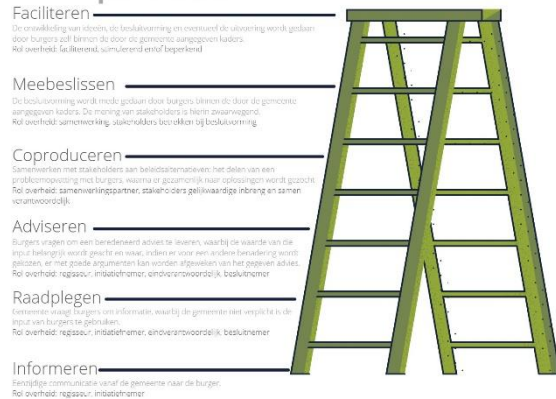
Participatieopgave

De participatieopgave gaat over **hoe** we dit gaan doen. Dit gaat vooral over het goede gesprek met partners en inwoners en hen ruimte geven om mee te denken. Met hun inbreng van belangen, ideeën, kennis en expertise willen we de Omgevingsvisie kwalitatief beter maken.

Aan de hand van het onlangs binnen de gemeente Moerdijk geïntroduceerde stappenplan participatie, met het daarbij behorende invuldocument, is de opgave in beeld gebracht en zijn het doel en de mate van participatie voor de Omgevingsvisie verder vorm gegeven.



Participatieladder



Door een inventarisatie van de stakeholders te maken, weten we welke partijen mogelijk belang hebben bij de Omgevingsvisie en het delen van hun kennis. De groep stakeholders is heel divers, vanwege hun kennis en betrokkenheid bij zeer uiteenlopende thema's. De groep is grofweg op te splitsen in professioneel betrokken ketenpartners (zoals OMWB, Veiligheidsregio, GGD) belangenorganisaties en individuele belangstellenden.

We verwachten dat we, door verschillende manieren van participatie, passend bij de afzonderlijke doelgroep, de betrokkenheid van deze groepen te kunnen vergroten. Primair doel van deze betrokkenheid is de kwaliteit van de visie te vergroten. Daarnaast draagt de betrokkenheid ook bij aan het creëren van draagvlak voor de verdere uitvoering van de visie.

Veel beleid is al in samenwerking of in betrokkenheid met de samenleving en ketenpartners opgesteld, zoals de Strategische visie Moerdijk 2030, de visie en het bestemmingsplan Buitengebied en de Paraplunota's. Hiernaast lopen momenteel verschillende participatieprocessen en onderzoeken, onder andere op het gebied van klimaatstrategie en de energietransitie. Recent opgehaalde informatie kan worden benut. Ook kan worden aangehaakt bij opgaven en processen die al lopen. Er moet voor worden gewaakt dat betrokkenen worden overvraagd of niet duidelijk is wat met de inbreng van betrokkenden is gedaan. Dit vraagt om zorgvuldigheid in het participatieproces en bijbehorende communicatie.

Mate van participatie

Bewoners, ondernemers, belangenorganisaties en ketenpartners worden betrokken in het proces om te komen tot de Omgevingsvisie. De wijze van betrokkenheid is per doelgroep afhankelijk van de fase in het proces en de te bespreken opgave of het thema. Participatie in de Omgevingsvisie wordt gecombineerd met de interactie die al loopt voor andere opgaven en processen.

Doelgroep	Rol	Belang
Bestuur: college en gemeenteraad	Kaderstellend, volksvertegenwoordigend, besluitvormend (mee)beslissen	Gemeenteraad bepaalt de kaders voor de fysieke leefomgeving als basis voor de uitvoering en stelt deze vast. De raad vangt signalen op in de samenleving en kan deze (via klankbordgroep/commissie/raad) doorgeleiden. Het college neemt het voortouw in het proces en bereidt de kaders voor, waarbij tussentijds afstemming met de raad (o.a. via de klankbordgroep) plaatsvindt.
Klankbordgroep raad	Adviseren	Zie belang bestuur.
Interne organisatie	Coproduceren en adviseren	Zorgen voor inbreng van kennis en expertise. Na vaststelling van de Omgevingsvisie moet de interne organisatie met de visie werken.
Ketenpartners	Adviseren	Hebben kennis en expertise op bepaalde gebieden en kunnen deze inbrengen. Ook hebben zij eigen ambities geformuleerd die zij in willen brengen.
Inwoners, ondernemers, maatschappelijke organisaties en belangenverenigingen	Adviseren, raadplegen, informeren	Hebben eigen (al dan niet verenigde) belangen en kennis en ervaren de effecten van de gemaakte keuzes in de Omgevingsvisie.

Communicatieopgave

De communicatieopgave gaat over **wat** er gaat gebeuren en over de inhoud van de Omgevingsvisie. Het is van belang dat we partners en inwoners vertellen over wat de Omgevingsvisie als kerninstrument betekent en welke thema's en opgaven in de Omgevingsvisie terugkomen. We geven een toelichting op de aanpak en de te nemen stappen. Daarnaast geven we procesinformatie over wat belanghebbenden kunnen verwachten en hoe en wanneer zij in het traject kunnen participeren.

Bij de totstandkoming van de Omgevingsvisie is uitnodigende communicatie dus van groot belang. Dit begint bij de eigen organisatie. Naast de vakadviseurs die een actieve rol hebben in het Omgevingsvisieproces door het leveren van kennis en expertise, moeten ook de ondersteunende disciplines hier op een goede wijze in worden meegenomen en aangehaakt blijven. Vanuit de implementatie van de Omgevingswet en specifiek het spoor Anders werken en bijvoorbeeld de Week van de Omgevingswet heeft communicatie richting de organisatie al bijzondere aandacht.

7. Risico's

Het behalen van de vooraf vastgelegde uitgangspunten voor de Omgevingsvisie en het daarbij behorende proces is afhankelijk van een groot aantal factoren. De risico's die zich naar verwachting kunnen voordoen, zijn in ondergaande tabel omschreven, waarbij is aangegeven hoe deze risico's beheerst kunnen worden en wie daarvoor in eerste instantie de verantwoordelijkheid heeft om actie te ondernemen.

<i>Risico</i>	<i>Effect</i>	<i>Beheersmaatregel</i>	<i>Actie</i>
Er lopen teveel processen door elkaar (gebiedsplannen, omgevingsplan, klimaatbeleid, energietransitie etc.)	Verwarring, te groot beroep op betrokkenen, waardoor men afhaakt	Goede afstemming met lopende processen, participatie zorgvuldig vormgeven (wie wordt wanneer waarbij betrokken, doel proces) en goede communicatie naar betrokkenen. Opstellen participatie- en communicatieplan als hulpmiddel.	Projectleider
Medewerkers hebben onvoldoende tijd om inhoudelijke inbreng te leveren	Belangrijke input mist, waardoor visie geen goed integraal totaalbeeld geeft. Kan verkeerde doorwerking hebben op inhoud Omgevingsplan.	Tijdig duidelijkheid over verschillende processen en verwachte betrokkenheid medewerkers (op medewerkers- én managementniveau).	Monitoring door projectleider, terugkoppeling aan Stuurgroep/teamleiders
Betrokkenen beschikken over onvoldoende kennis	Betrokkenen haken af	Knelpunten tijdig signaleren en oplossingen in beeld brengen (extra inhuur, opleiding, ..)	Projectleider
Geen draagvlak bij college en/of raad	Besluitvorming komt niet tot stand of loopt vertraging op	College en raad van begin tot eind goed betrekken in proces.	Projectleider
Belangrijke keuzes blijven uit a.g.v. inhoudelijk tegenstrijdige belangen	Onvoldoende gedragen integrale visie en/of vertraging in proces. Visie blijft teveel op hoofdlijnen.	Zorgdragen voor een duidelijk en transparant participatieproces en afwegingskader. In proces structureel aandacht voor integraal denken.	Opdrachtnemer, monitoring door kernteam
Visie is te abstract	Weinig betrokkenheid extern en vanuit eigen organisatie	Proces en visie aansprekend maken aan de hand van concrete opgaven, interessante vormen van participatie toepassen.	Opdrachtnemer
Omgevingsvisie wordt niet conform planning (Q1 2023) vastgesteld	Wettelijk geen probleem, wel gevolgen voor de planning Omgevingsplan	Sturen op de planning – mogelijkheden onderzoeken hoe versneld kan worden en wat dit betekent (budget, effect op resultaat)	Opdrachtnemer – terugkoppeling met projectleider en Stuurgroep
Overschrijding budget	Mogelijk gevolgen voor de planning	Tijdig bijsturen indien nodig en mogelijk	Opdrachtnemer – terugkoppeling met projectleider en Stuurgroep

Bijlage 1 Nadere informatie Omgevingswet

De Omgevingswet

Artikel 1.3 (maatschappelijke doelen van de wet)

Deze wet is, met het oog op duurzame ontwikkeling, de bewoonbaarheid van het land en de bescherming en verbetering van het leefmilieu, gericht op het in onderlinge samenhang:

- a. bereiken en in stand houden van een veilige en gezonde fysieke leefomgeving en een goede omgevingskwaliteit;
- b. doelmatig beheren, gebruiken en ontwikkelen van de fysieke leefomgeving ter vervulling van maatschappelijke behoeften.

De Omgevingsvisie

Een omgevingsvisie bevat, mede voor de uitoefening van de taken en bevoegdheden, bedoeld in artikel 2.1, eerste lid:

- a. een beschrijving van de hoofdlijnen van de kwaliteit van de fysieke leefomgeving;
- b. de hoofdlijnen van de voorgenomen ontwikkeling, het gebruik, het beheer, de bescherming en het behoud van het grondgebied;
- c. de hoofdzaken van het voor de fysieke leefomgeving te voeren integrale beleid. De fysieke leefomgeving omvat in ieder geval:
 - bouwwerken,
 - infrastructuur,
 - watersystemen,
 - water,
 - bodem,
 - lucht,
 - landschappen,
 - natuur,
 - cultureel erfgoed,
 - werelderfgoed.

Doorwerking beginselen

Artikel 3.3

In een omgevingsvisie wordt rekening gehouden met het voorzorgsbeginsel, het beginsel van preventief handelen, het beginsel dat milieuaantastingen bij voorrang aan de bron dienen te worden bestreden en het beginsel dat de vervuiler betaalt.

Samenhang programma en Omgevingsvisie

	<i>Omgevingsvisie</i>	<i>Programma</i>
<i>karakter</i>	Strategisch, integraal, politiek-bestuurlijk	Uitvoeringsgericht, (multi-)sectoraal, strategische elementen mogelijk
<i>inhoud</i>	Ontwikkeling, gebruik, beheer, bescherming en behoud van de fysieke leefomgeving als geheel	Uitwerking beleid voor bepaalde sector of bepaald gebied
<i>samenhang tussen domeinen</i>	Eén integraal ontwikkelingsbeleid voor de fysieke leefomgeving	(Multi-)sectoraal, inzetten op afstemming, coördinatie verschillende domeinen
<i>horizon</i>	Lange termijn	Korte termijn
<i>werking</i>	Basis voor het handelen van het visievaststellend bestuursorgaan en voor programma's	Basis voor inzet van maatregelen over het betreffende onderwerp
<i>juridische status</i>	Bindt enkel het visievaststellend orgaan (zelfbindend)	Bindt enkel het programmavaststellend orgaan (zelfbindend)
<i>vaststelling</i>	Gemeenteraad	College van B&W

Bijlage 2 Memo resultaten formuleren kaders Omgevingsvisie

Bijlage 3 Overzicht beleid gemeente Moerdijk

Bijlage 4 Overzicht stakeholders